

Carpelinus caecus nuova specie del Rwanda (Coleoptera, Staphylinidae)

Roberto PACE

Via Vittorio Veneto, 13. Monteforte d'Alpone (Verona), Italia.

Carpelinus caecus, a new species from Rwanda (Coleoptera, Staphylinidae). – A new subgenus, *Anopinus*, of the genus *Carpelinus* Samouelle and a new species, *C. (Anopinus) caecus*, of the subfamily Oxytelinae from Rwanda, are described and illustrated.

Key-words: Coleoptera - Staphylinidae - *Carpelinus* - taxonomy - Rwanda.

INTRODUZIONE

Le specie appartenenti al genere *Carpelinus* Samouelle, sono Staphylinidae ripicoli di piccola taglia. Solo alcune specie vivono nei fitodetriti, altre, più rare, nei nidi di micromammiferi.

Nella fauna mondiale del genere *Carpelinus* finora non era compresa alcuna specie anoftalma, pertanto quella che viene qui di seguito descritta, è la prima specie attera e anoftalma del genere citato.

In base alla forma delle parti boccali, alla formula tarsale (4-4-4) e alla struttura della spermateca, non si notano modifiche morfologiche tali da giustificare l'istituzione di un genere distinto da *Carpelinus*.

IL NUOVO SOTTOGENERE *ANOPINUS* DI *CARPELINUS*

Constatati l'anoftalmia, le elitre più corte del pronoto e le antenne molto corte è qui proposto un nuovo sottogenere vicino al sottogenere *Myopinus* SCHEERPELTZ, 1937. Essi si distinguono in base alla seguente chiave:

- 1 – Antennomeri 4° a 10° poco o non trasversi; occhi presenti, lunghi circa la metà della lunghezza delle tempie; elitre più lunghe o appena più lunghe del pronoto. Regione Palearctica. Subgen. *Myopinus* Scheerpeltz
(typus subgen.: *C. (M.) elongatulus* (Erichson))
- Antennomeri 4° a 10° nettamente trasversi; occhi assenti; elitre più corte del pronoto. Regione Etiopica. Subgen. *Anopinus* n.
(typus subgen. : *C. (A.) caecus* sp. n.)

DESCRIZIONE

Carpelinus (Anopinus) caecus sp. n.

(Figg. 1-3)

Holotypus ♀, Rwanda, Rangiro, 1800 m, 4.IX.1976 (Werner leg., Muséum d'hist. nat. Genève).

Paratypus: 1 ♀, stessa provenienza (coll. Pace).

DESCRIZIONE. Lungh. 1,2 mm. Corpo debolmente lucido e giallo-bruno con estremità addominale giallo-rossiccia; antenne giallo-rossicce; zampe gialle. Il capo e il pronoto sono coperti di microreticolazione vigorosa a maglie relativamente ampie. Il pronoto presenta due deboli impressioni mediane, confluenti all'indietro: esse non raggiungono il margine anteriore del pronoto stesso. Le elitre sono coperte di distinti tubercolotti posti su un fondo a reticolazione superficiale. Gli uroterghi sono coperti da reticolazione vigorosa composta di maglie più ampie di quelle del capo e del pronoto.

Spermateca fig. 2; maschio sconosciuto.

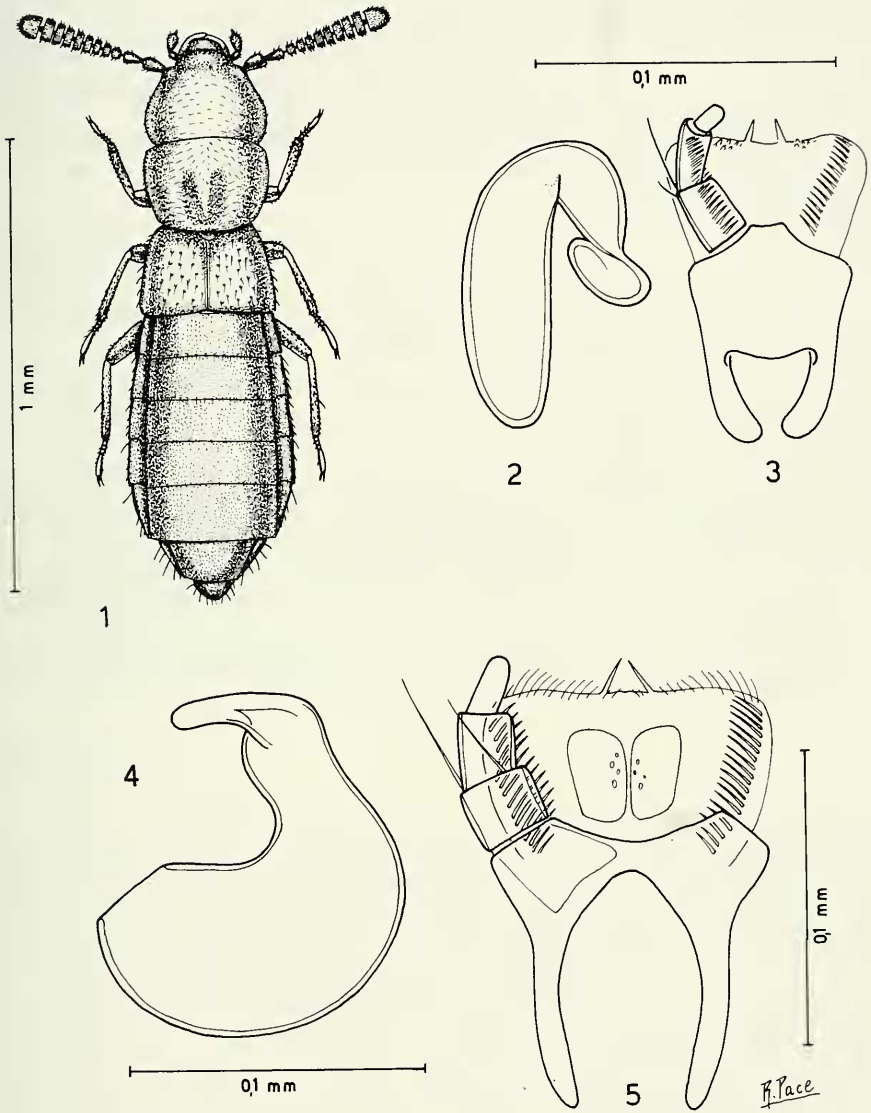
COMPARAZIONI. La struttura generale della ligula e delle paraglosse di *C. caecus* sp. n., è identica a quella di *C. rivularis* MOTSCHULSKY, 1860 (figg. 3 e 5): ampie paraglosse e due lembi mediani strettissimi e convergenti in avanti. L'unica differenza morfologica si nota nell'assenza sul margine anteriore delle paraglosse di *C. caecus* sp. n. di una fila di setole, sostituita da un gruppo di papille gustative situato a ciascun lato degli stretti lembi mediani. Altre differenze sulle parti boccali si osservano sui palpi labiali che in entrambe le specie sono composti di tre articoli. Il primo articolo dei palpi labiali di *C. rivularis* è corto, perciò più largo che lungo, mentre nella nuova specie questo stesso articolo è nettamente più lungo che largo. Anche il secondo articolo dei palpi labiali nelle due specie ha proporzioni tra lunghezza e larghezza differenti: appena allungato in *rivularis* e molto lungo nella nuova specie.

Il confronto tra la forma della spermateca della nuova specie e la forma delle spermateca di *C. rivularis*, permette di rilevare differenze, anche se non rilevanti: per questo motivo e per altri, la nuova specie è qui attribuita al genere *Carpelinus*, come è stato accennato nell'introduzione. La spermateca della nuova specie ha dimensioni nettamente inferiori a paragone della spermateca di *rivularis*; la sua parte prossimale è stretta e lunga, mentre in *rivularis* questa medesima parte è larga e corta.

La completa anoftalmia e la presenza di elitre più corte del pronoto, con omeri sfuggenti sono caratteri che distinguono la nuova specie dalle note.

Due sole specie paleartiche tendono alla microftalmia e hanno elitre corte, ma non più corte del pronoto come nella nuova specie: *C. (Myopinus) subtilis* (Erichson, 1839) della Regione Olartica, pur avendo taglia simile a quella della nuova specie (1,3 mm, invece di 1,2 mm), ha corpo molto slanciato e non tozzo come nella nuova specie. *C. (Myopinus) subterraneus* (SMETANA, 1960) della Boemia, presenta corpo tozzo come nella nuova specie, ma ha taglia maggiore (1,9-2,0 mm), presenta occhi ben sviluppati ed elitre un po' più lunghe del pronoto.

ECOLOGIA. Il solo dato sull'ecologia della nuova specie è che è stata raccolta a 1800 m d'altitudine.



FIGG. 1-5

Habitus, spermateca e labio con palpo labiale. Figg. 1-3: *Carpelinus (Anopinus) caecus* sp. n. del Rwanda. Figg. 4-5: *Carpelinus* (s. str.) *rivularis* Motschulsky di Punta Sabbioni, Venezia.

RINGRAZIAMENTI

Ringrazio vivamente il Dr. I. Löbl e il Dr. C. Besuchet del Museo di Storia Naturale di Ginevra per avermi affidato in studio il raro Coleottero oggetto del presente lavoro.

Un particolare ringraziamento rivolgo alla memoria del Dr. H. Coiffait dell'Università di Tolosa, che donandomi i suoi schedari e materiale bibliografico relativi ai *Carpelinus* mondiali, mi ha permesso di condurre a termine il presente lavoro senza difficoltà insormontabili.

RÉSUMÉ

L'auteur décrit et illustre une nouvelle espèce appartenant à un nouveau sous-genre de *Carpelinus*: *C. (Anopinus) caecus* originaire du Rwanda.

BIBLIOGRAFIA

- MOTCHULSKY, V. 1860. Enumération des nouvelles espèces de Coléoptères rapportées de ses voyages (3e article). Vol. 4. Staphylinides de Russie. *Bull. Soc. Natur. Moscou* 33: 539-588.
- SCHEERPELTZ, O. 1937. Eine neue Art der Gattung *Trogophloeus* Mannh. nebst einer Bestimmungstabelle der aus Nord-und Mitteleuropa bekannt gewordenen Arten dieser Gattung. *Notulae Ent.* 17: 97-119.
- SMETANA, A. 1960. Eine neue Art der Gattung *Trogophloeus* Mannh. aus Nestern von *Microtus arvalis* Pall. *Acta Soc. ent. Čsl.* Prague 57: 154-157.